

Товариство з обмеженою відповідальністю
Науково-дослідний інститут
«Автопром»

Система захисту інформації

ЛОЗА™-2

версія 2

редакція 2.5.4

ІНСТРУКЦІЯ З ІНСТАЛЯЦІЇ

ЛОЗА-2.ІЗ.07.2



ТОВ НДІ «Автопром»
Київ, 2009

Зміст

1	Вимоги до апаратного та програмного забезпечення	3
2	Інсталяція системи ЛОЗА-2	4
2.1	Інсталяція серверної частини системи ЛОЗА-2.....	4
2.2	Інсталяція клієнтської частини системи ЛОЗА-2.....	6
3	Деінсталяція системи.....	7
4	Реєстрація.....	8
4.1	Реєстрація способом <i>Прив'язка до реєстраційного носія</i>	8
4.2	Реєстрація способом <i>Прив'язка до комп'ютера</i>	8
5	Модернізація та відновлення системи ЛОЗА-2	10
6	Відновлення системи ЛОЗА-2	11
6.1	Відновлення компонентів системи.....	11
6.2	Відновлення бази даних захисту	11
6.3	Відновлення налаштувань системи	11
7	Перенесення серверної частини на інший комп'ютер	14
	Перелік скорочень та позначень	15

1 Вимоги до апаратного та програмного забезпечення

Серверна та клієнтська частини системи ЛОЗА-2 можуть працювати на комп'ютері, на якому встановлена будь-яка із нижченаведених операційних систем:

- Microsoft Windows 2000 Professional SP-3 (або вище);
- Microsoft Windows XP Professional SP-2 (або вище);
- Microsoft Windows 2000 Server SP-3 (або вище);
- Microsoft Windows Server 2003 SP-2 (або вище).

Серверна частина системи ЛОЗА-2 встановлюється на один із комп'ютерів мережі. Надалі цей комп'ютер називатимемо *сервером*. На всіх інших комп'ютерах встановлюється клієнтська частина. Ці комп'ютери далі називатимемо *робочими станціями*.

Система ЛОЗА-2 може працювати як в одноранговій мережі, так і в мережі, побудованій на основі домену.

В одноранговій мережі серверна частина системи ЛОЗА-2 може бути встановлена на будь-якому з комп'ютерів мережі. В мережі, побудованій на основі домену, серверна частина системи ЛОЗА-2 встановлюється на первинному контролері домену.

Серверну і клієнтську частини системи ЛОЗА-2 необхідно встановлювати на диск із файловою системою NTFS.

На всіх комп'ютерах, на яких користувачі працюватимуть з документами, мають бути встановлені Microsoft Word та Microsoft Excel однієї з таких версій:

- Microsoft Word 97 SP-2 та Microsoft Excel 97 SP-2;
- Microsoft Word 2000 SP-3 та Microsoft Excel 2000 SP-3;
- Microsoft Word 2002 (XP) SP-2 (або вище) та Microsoft Excel 2002 (XP) SP-2 (або вище);
- Microsoft Word 2003 та Microsoft Excel 2003;
- Microsoft Word 2007 та Microsoft Excel 2007.

Разом із програмами Microsoft Word та Microsoft Excel має бути встановлена компонента відповідної версії Microsoft Office *Общие средства Office\Visual Basic для приложений*.

2 Інсталяція системи ЛОЗА-2

2.1 Інсталяція серверної частини системи ЛОЗА-2

Інсталяцію серверної частини системи ЛОЗА-2 повинен виконувати користувач, який має на сервері повноваження адміністратора операційної системи. Після завершення інсталяції він стає адміністратором безпеки системи ЛОЗА-2.

Для інсталяції серверної частини системи ЛОЗА-2 необхідно запустити файл LOZA-2_Srv_Setup.exe (LOZA-2_HS_Srv_Setup.exe – для конфігурації „Підвищена безпека”), який знаходиться в папці Server на дистрибутивному диску.

Під час інсталяції треба вибрати всі компоненти інсталяції та вказати папку для інсталяції – кореневу папку системи ЛОЗА-2 (наприклад, C:\Program Files\LOZA-2). Далі ця папка позначається %LOZA%.

Наприкінці інсталяції буде виконана початкова настройка системи.

Під час початкової настройки користувачу, який виконує інсталяцію, необхідно вказати свій пароль для входу до Windows та ініціалізувати собі ключовий диск (останнє – тільки для конфігурації „Підвищена безпека”).

Увага! Під час інсталяції конфігурації „Підвищена безпека” не можна відмінити ініціалізацію ключового диска. Без ключового диска вхід до операційної системи буде неможливий.

Під час початкової настройки пропонується зазначити рівень допуску користувача, який здійснює інсталяцію, а також вказати значення таких параметрів конфігурації:

- гнучкі диски для зберігання документів;
- жорсткі диски для зберігання документів;
- знімні диски для зберігання документів;
- компакт-диски для зберігання документів;
- максимальний рівень доступу документів.

Усі ці дані можна буде згодом змінити за допомогою програми *Керування захистом*.

Після завершення інсталяції буде запропоновано виконати перезавантаження операційної системи. Після перезавантаження автоматично запуститься система ЛОЗА-2, а в меню *Пуск–Програми* з’явиться папка ЛОЗА-2 з ярликами програмних засобів системи.

Під час початкової настройки ведеться журнал, який зберігається в папці %LOZA% і має ім’я SrvInstallLog_01.txt (або InstallLog_<nn>.txt, де nn – черговий номер інсталяції, якщо з якоїсь причини проводилась повторна інсталяція або поновлення системи).

У журналі фіксуються всі дії, які виконуються під час початкової настройки, і зазначається успішність або неуспішність виконання цих дій. У тому випадку, коли всі настройки були виконані успішно, журнал повинен мати такий вигляд (звичайно, версія, імена користувачів і т.ін. можуть відрізнитись від нижченаведених; крім того, в конфігурації «Стандартна безпека» не виконується дія *Створення ключового диска для користувача Адміністратор*):

Журнал первинної настройки системи ЛОЗА-2, версія 2
Редакція 2.5.0. Конфігурація «Підвищена безпека»
Серверна частина
17.08.07

- 1 Створення локальних груп...
Настройка виконана успішно
- 2 Встановлення ролі «Адміністратор безпеки» для користувача
Адміністратор...
Настройка виконана успішно
- 3 Встановлення пароля для користувача Адміністратор...
Настройка виконана успішно
- 4 Створення ключового диска для користувача Адміністратор...
Настройка виконана успішно
- 5 Реєстрація ядра системи...
Настройка виконана успішно
- 6 Настройка запуску сервера безпеки...
Настройка виконана успішно (користувач для запуску сервера -
LOZAServer_818378)
- 7 Настройка запуску сервера документів...
Настройка виконана успішно (користувач для запуску сервера -
LOZADocServer_771356)
- 8 Встановлення значення за умовчанням для параметрів конфігурації...
Настройка виконана успішно
- 9 Встановлення аудита для файлів та папок системи ЛОЗА-2...
Настройка виконана успішно
- 10 Встановлення дозволів для файлів та папок системи ЛОЗА-2...
Настройка виконана успішно
- 11 Встановлення аудита для розділів реєстру системи ЛОЗА-2...
Настройка виконана успішно
12. Встановлення дозволів для розділів реєстру системи ЛОЗА-2...
Настройка виконана успішно
13. Створення змінної оточення %LOZA%...
Настройка виконана успішно
14. Встановлення принтера для профілю Default...
Настройка виконана успішно
15. Встановлення дозволів для DCOM...
Настройка виконана успішно

2.2 Інсталяція клієнтської частини системи ЛОЗА-2

Інсталяцію клієнтської частини системи ЛОЗА-2 також повинен виконувати користувач, який має на робочій станції повноваження адміністратора операційної системи.

Інсталяція клієнтської частини виконується з відповідного дистрибутивного компакт-диску. Якщо з якоїсь причини інсталяція не розпочалась автоматично після встановлення диска, необхідно запустити програму LOZA-2_Wks_Setup.exe з кореневої папки дистрибутивного диска.

Під час інсталяції треба вибрати всі компоненти інсталяції та вказати папку для інсталяції – кореневу папку системи ЛОЗА-2 (наприклад, C:\Program Files\LOZA-2). Далі ця папка позначається %LOZA%.

Наприкінці інсталяції буде виконана початкова настройка системи.

Після завершення інсталяції буде запропоновано виконати перезавантаження операційної системи.

Після перезавантаження операційної системи робочої станції слід дочекатись запрошення натиснути комбінацію клавіш Ctrl-Alt-Delete. У той час, коли на екрані залишається це запрошення, на сервері слід додати робочу станцію до системи (для цього використовується програма *Керування захистом*, пункт меню *Комп'ютери – Перелік комп'ютерів*). Після того, як робоча станція додана до системи, за нею може працювати будь-який користувач системи.

Під час початкової настройки клієнтської частини ведеться журнал, який зберігається на робочій станції в папці %LOZA% і має ім'я WkstInstallLog_01.txt (або InstallLog_<nn>.txt, де nn – черговий номер інсталяції, якщо з якоїсь причини проводилась повторна інсталяція або поновлення системи).

У журналі фіксуються всі дії, які виконуються під час початкової настройки, і зазначається успішність або неуспішність виконання цих дій. У тому випадку, коли всі настройки були виконані успішно, журнал повинен мати такий вигляд (звичайно, версія, імена користувачів і т.ін. можуть відрізнятися від нижченаведених):

Журнал первинної настройки системи ЛОЗА-2, версія 2

Редакція 2.5.0. Конфігурація «Підвищена безпека»

Клієнтська частина, комп'ютер Comp1

17.08.07

- 1 Реєстрація ядра системи...
Настройка виконана успішно
- 2 Встановлення аудита для файлів та папок системи ЛОЗА-2...
Настройка виконана успішно
- 3 Встановлення дозволів для файлів та папок системи ЛОЗА-2...
Настройка виконана успішно
- 4 Встановлення дозволів для DCOM...
Настройка виконана успішно

3 Деінсталяція системи

Деінсталяція системи ініціюється стандартним для Windows чином – за допомогою утиліти «Установка и удаление программ» панелі керування.

Як і інсталяція, деінсталяція виконується окремо для сервера та робочих станцій. Перед деінсталяцією серверної частини системи рекомендується деінсталювати клієнтські частини з усіх робочих станцій, а потім для сервера. Якщо серверна частина буде деінстальована раніше за клієнтську, на робочій станції можна буде працювати лиш в автономному режимі (в цьому режимі робота з документами та адміністрування системи неможливі).

Під час деінсталяції (після відповідного підтвердження) можуть бути видалені всі документи, які зберігались в системі ЛОЗА-2 на жорстких дисках комп'ютера.

4 Реєстрація

Після інсталяції система ЛОЗА-2 працюватиме в демонстраційному режимі. В цьому режимі діють такі обмеження:

- в системі може бути не більше двох робочих станцій;
- в системі може бути не більше чотирьох користувачів;
- на одному носії може бути не більше двох баз документів;
- в кожній папці бази документів може бути не більше двох документів;
- в кожній базі документів може бути не більше чотирьох документів.

Для того, щоб позбутися цих обмежень, систему необхідно зареєструвати серверну частину системи ЛОЗА-2 за допомогою утиліти *Реєстрація*.

Можливі два способи реєстрації – *Прив'язка до реєстраційного носія* та *Прив'язка до комп'ютера* (спосіб *Прив'язка до електронного ключа uaToken*, який використовувався в попередніх версіях системи, більше не використовується). Спосіб реєстрації обирається під час покупки системи ЛОЗА-2. Якщо на сервері є можливість використовувати порти USB, рекомендується обирати спосіб *Прив'язка до реєстраційного носія*.

Реєстрація виконується на сервері.

4.1 Реєстрація способом *Прив'язка до реєстраційного носія*

Реєстраційний носій системи ЛОЗА-2 – це підготовлений виробником системи знімний носій USB Flash.

Увага! Реєстраційний носій системи ЛОЗА-2 не можна формувати, після форматування реєстрація системи стане неможливою.

Для того, щоб зареєструвати систему ЛОЗА-2 способом *Прив'язка до реєстраційного носія*, необхідно приєднати реєстраційний носій до порту USB і дочекатись, поки операційна система визначить новий носій. Потім слід запустити утиліту *Реєстрація* з групи програм ЛОЗА-2, на першій сторінці головного вікна ввести серійний номер екземпляра системи ЛОЗА-2 і натиснути кнопку *Зареєструвати* – система буде зареєстрована. Після реєстрації реєстраційний носій не буде відображатись в переліку локальних дисків комп'ютера.

Увага! Реєстраційний носій слід залишити під'єднаним до порту USB. Після від'єднання реєстраційного носія система перейде у демонстраційний режим і її необхідно буде знову зареєструвати.

Якщо виникне необхідність перенести серверну частину системи ЛОЗА-2 на інший комп'ютер (тобто деінсталювати її та інсталювати на іншому комп'ютері), або переінсталювати її на тому ж самому комп'ютері, треба буде знову виконати реєстрацію за допомогою того ж самого реєстраційного носія.

4.2 Реєстрація способом *Прив'язка до комп'ютера*

Цей спосіб використовується в тих випадках, коли на комп'ютері немає портів USB або вони з якихось причин заблоковані.

Для того, щоб зареєструвати систему ЛОЗА-2 способом *Прив'язка до комп'ютера*, необхідно запустити утиліту *Реєстрація* з групи програм ЛОЗА-2 і на сторінці *Додаткові способи* головного вікна обрати пункт *Прив'язка до комп'ютера*. Після цього в полі *Ключ 1* з'явиться унікальний для комп'ютера ключ.

Серійний номер екземпляра системи ЛОЗА-2 та *Ключ 1* слід надіслати розробнику електронною поштою або повідомити телефоном. У відповідь розробник надає *Ключ 2*. Після введення *Ключа 2* треба натиснути кнопку *Зареєструвати* – система буде зареєстрована.

Адреса електронної пошти для реєстрації – support@avtoprom.kiev.ua

Телефони для реєстрації – (044) 502-49-46, моб. (050) 311-38-91.

Ключ 2 рекомендується запам'ятати. Якщо виникне необхідність переінсталяції серверної частини системи ЛОЗА-2 або операційної системи на тому ж комп'ютері, цей ключ можна буде використати ще раз.

Питання про повторну реєстрацію системи (наприклад у випадку необхідності перенесення системи на інший комп'ютер) вирішується в індивідуальному порядку.

5 Модернізація системи ЛОЗА-2

Модернізація серверної та клієнтської частин системи ЛОЗА-2 здійснюється незалежно одна від одної.

Перед проведенням модернізації необхідно перевести систему в стан поновлення ПЗ. Для модернізації серверної частини системи в стан поновлення ПЗ переводиться тільки сервер, для модернізації клієнтської частини – тільки відповідна робоча станція.

Для модернізації використовується дистрибутив, який складається з одного файлу. Ім'я файлу співпадає з ім'ям відповідного дистрибутивного файлу. Після запуску цього файлу слід вибрати компоненти для модернізації (вони мають бути зазначені розробником).

Наприкінці модернізації за необхідності буде запропоновано перезавантажити операційну систему.

Після завершення модернізації слід перевести систему в робочий стан і на запитання „Запам'ятати новий склад ПЗ?” відповісти „Так”.

Модернізація клієнтської частини може також бути виконана автоматично. Для цього необхідно встановити значення *Так* для параметра конфігурації автоматично поновлювати програмне забезпечення цієї робочої станції.

6 Відновлення системи ЛОЗА-2

6.1 Відновлення компонентів системи

Відновлення серверної та клієнтської частин системи ЛОЗА-2 здійснюється незалежно.

Перед проведенням відновлення необхідно перевести систему в стан поновлення ПЗ. Для відновлення серверної частини системи в стан поновлення ПЗ переводиться тільки сервер, для відновлення клієнтської частини – тільки відповідна робоча станція.

Для відновлення втрачених з якоїсь причини компонентів системи (наприклад у випадку випадкового вилучення файлу) використовується той же дистрибутив, що й для інсталяції системи.

Під час відновлення за умовчанням не обирається жодна з компонентів інсталяції. Адміністратору слід обрати тільки ті компоненти, які дійсно необхідно відновити. Відновлення бази даних захисту проводиться особливим чином, як описано нижче, в п. 6.2.

Наприкінці модернізації за необхідності буде запропоновано перезавантажити операційну систему.

Після завершення відновлення слід перевести систему в робочий стан і на запитання „Запам’ятати новий склад ПЗ?” відповісти „Так”.

6.2 Відновлення бази даних захисту

Під час відновлення системи компонента *База даних захисту* за умовчанням не відмічається. Рекомендується відновлювати базу даних захисту за допомогою резервної копії, як описано в документі «ЛОЗА-2. Інструкція адміністратора безпеки».

Увага! Після відновлення компоненти *База даних захисту* з дистрибутиву будуть втрачені всі відомості про користувачів системи, у тому числі про адміністратора безпеки.

Для того, щоб не втратити можливість входу до системи і залишитись адміністратором безпеки системи ЛОЗА-2, після відновлення бази даних захисту необхідно відмовитись від перезавантаження операційної системи і виконати такі дії:

- запустити програму *Відновлення системи ЛОЗА-2* (файл %LOZA%\Lib\LOZARecover.exe);
- виконати дію *Зробити себе адміністратором безпеки*;
- виконати дію *Створити собі ключовий диск* (в тому випадку, коли в системі використовуються ключові диски);
- перезавантажити систему.

6.3 Відновлення налаштувань системи

Для відновлення налаштувань системи використовується утиліта *Відновлення системи ЛОЗА-2*. Після запуску утиліти необхідно виконати необхідні дії у вікнах, зображених на рис. 6.1, 6.2 (відповідно для сервера та робочих станцій).

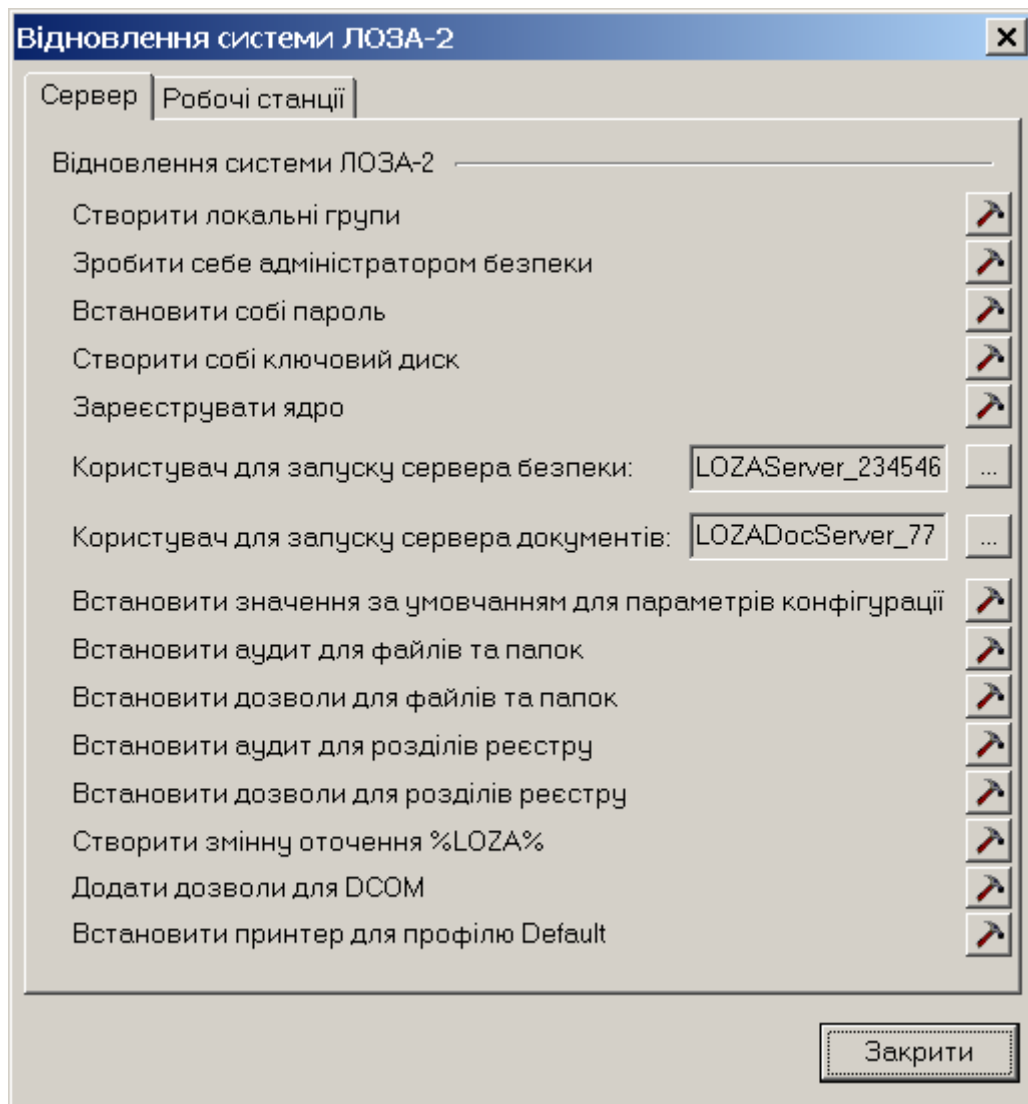


Рисунок 6.1

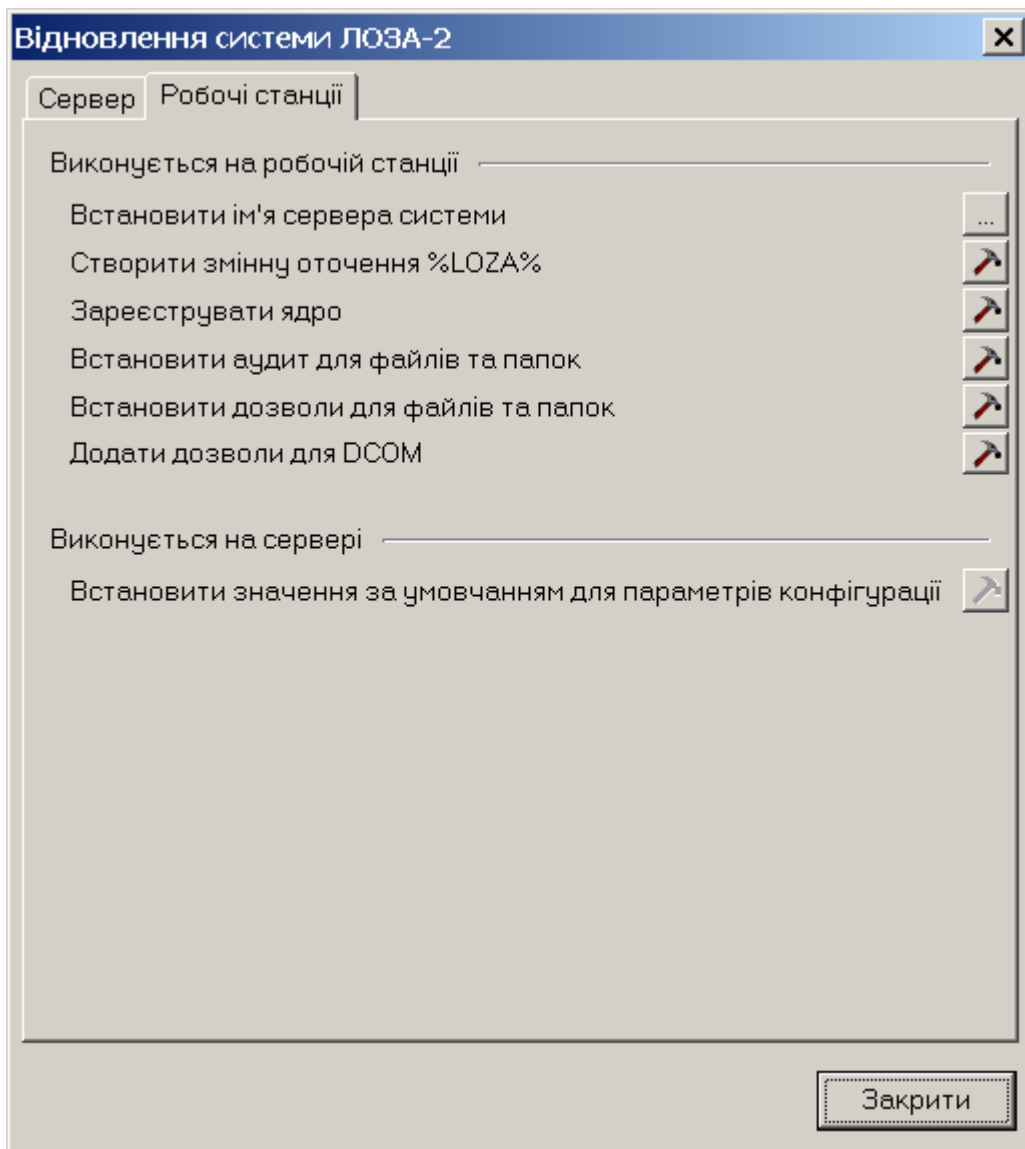


Рисунок 6.2

Зміст кожної дії докладно описаний в документі «Інструкція системного адміністратора».

7 Перенесення серверної частини на інший комп'ютер

За необхідності серверна частина системи може бути перенесена на інший комп'ютер. Після інсталяції серверної частини на новому комп'ютері необхідно за допомогою утиліти *Відновлення системи ЛОЗА-2* на сторінці *Робочі станції* виконати дію *Встановити ім'я сервера системи*, вказавши папку на новому сервері. Цю дію можна виконати як в звичайному, так і в автономному режимі робочої станції.

Перелік скорочень та позначень

ПЗ	програмне забезпечення
%LOZA%	коренева папка системи ЛОЗА-2